

## NATHAN BARONE - TOUR 2017

### RIDER TÉCNICO

Nossa equipe técnica, músicos e artistas terão sempre prazer em trabalhar com pessoas prestativas, educadas.

A Empresa de Som responsável pelo evento deve dispor de equipamentos, alto-falantes, amplificadores, cabos, sub-snakes, multicabos, régua de AC, garras, pedestais e praticáveis - em excelentes condições de funcionamento. As áreas de trabalho devem ser bem iluminadas, de fácil acesso e trânsito desimpedido. O palco deve estar limpo e livre, com os cabos de áudio e AC posicionados de forma ordenada, e contar com lixeiras.

No nosso modo de entender, o fornecimento da energia elétrica que alimentará os sistemas de palco e P.A. e iluminação é de responsabilidade da empresa de som, que deve checar com os responsáveis pelo local do evento, a necessidade de geradores adicionais. O som deverá ter a sua fonte de energia independente da luz. O mesmo sistema usado durante a passagem de som será usado na hora do show. Agradecemos antecipadamente, esperando encontrar condições ideais para a realização de um bom show.

Atenciosamente, Equipe Aporá Music e Nathan Barone.

#### **REQUISITOS P.A.**

➤ CONSOLE COM ILUMINAÇÃO – DIGICO SD SÉRIES (**EXCETO SD11**), YAMAHA PM 5D RH, CL5, M7CL, (LS9 EM CASO DE LOCAIS COM MENOS CAPACIDADE DE PÚBLICO). AVID VENUE PROFILEC/3 DSPS e WAVES V9.

➤ P.A. que produza 120 db ( C weighted ) a 35 mts sem distorções e em perfeitas condições de manutenção - Apenas sistemas LINE ARRAY. Nexo GeoT, GeoS 12, Electro Voice XLC, JBL Vertec, D&B J series, L'Acoustic V-Dosc, Attack 2 12, LS Áudio, FZ, Das, com sub proporcional ao Line .

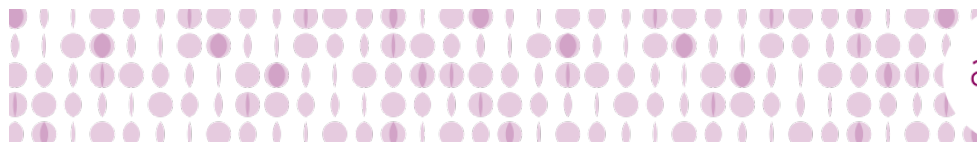
O P.A. deverá estar montado fora do palco, 1 mt a frente da linha do mesmo. Evitar ao máximo o cancelamento de baixas frequências, com uso de posicionamento e delay corretos para os subs.

➤ É expressamente proibido o uso de telas na frente das torres de P.A. Para um melhor entendimento deste pedido favor ler laudo técnico efetuado pela revista de áudio MUSICA E TECNOLOGIA EDIÇÃO 183 DE 12-2006. Existem opções para a colocação de propaganda.

➤ Caso os lados do PA estejam muito distantes, não cobrindo satisfatoriamente os primeiros metros em frente ao palco, deverá ser montado um sistema de Front Fill, estéreo, também com endereçamento separado.

➤ A House Mix deverá ser segura e totalmente protegida de chuva, iluminada e montada exatamente no centro, a uma distância máxima de 35 mts. do palco.

➤ TODO O SISTEMA DEVERÁ ESTAR ATERRADO E ESTABILIZADO EM 120V.



## NATHAN BARONE - TOUR 2017

### RIDER TÉCNICO

#### **REQUISITOS MONITOR**

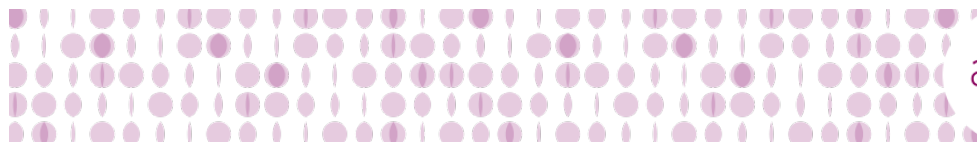
- CONSOLE COM ILUMINAÇÃO – DIGICO SD SÉRIES (**EXCETO SD11**), YAMAHA PM 5D RH, CL5, M7CL, LS9, AVID VENUE PROFILEC/3 DSPS e WAVES V9.
- 06 Monitores (MEYER MJF212, D&B M2, NORTON M2CX, CLAIR BROTHER 12AM.
- Side Fill Estéreo em no Mínimo 03 Vias (D&B, L-ACOUSTICS, NEXO, JBL, EV, MEYER, EAW, TURBOSOUND, NORTON.
- 01 Amplificador para Contra Baixo: TRACE ELLIOT, AMPEG, SWR, GK SYSTEM (AMBOS COM CAIXA).
- 01 Bateria Acústica Completa (24, 12, 16) c/05 estantes : DW, YAMAHA, TAMA, REMO, PEARL. (PELES NOVAS).
- 02 Praticáveis Rosco ou Feeling. (INDISPENSÁVEIS (FAVOR CHECAR NO MAPA DE PALCO AS DIMENSÕES DOS MESMOS).
- 10 Pedestais em perfeito estado.
- 01 Amplificador para Guitarra: MARSHALL JCM 900 1960 A OU B 4X12 OU ORANGE CAIXA PPC4X12 E CABEÇOTE DUAL TERROR HEAD 30 OU VOX AC15 C2 15W 2X12 VALVULADO OU FENDER TWIN REVERB.
- 03 Microfones s/ fio Shure com cápsulas Beta 58.
- **MICROFONAÇÃO RESTANTE DE ACORDO COM O INPUT LIST.**
- 08 Direct Box (COUNTRYMAN, KLARK-TEKNIK, WIRLWIND, JDV STEREO SÉRIES).
- 06 PONTOS DE AC 120V 60Hz ESTABILIZADOS NO PALCO.
- A CONSOLE DE MONITOR DEVERÁ SER MONTADA FORA DO ESPAÇO ÚTIL DO PALCO.
- TODO O SISTEMA DEVERÁ ESTAR ATERRADO E ESTABILIZADO EM 120V.
- Obs. O palco deve sempre estar livre de cases, racks ou qualquer outro que não esteja sendo utilizado, para termos assim um maior espaço livre e podermos agilizar a montagem/desmontagem do cenário, luz e back line .

Em caso de dúvidas, favor entrar em contato:

Matheus Bastos - Produtor Geral - (11) 9 5334-0295 (11) 7852-7725 ID 30\*236664

**NATHAN  
BARONE**

[contato@angoramusic.com.br](mailto:contato@angoramusic.com.br) | [www.angoramusic.com.br](http://www.angoramusic.com.br)

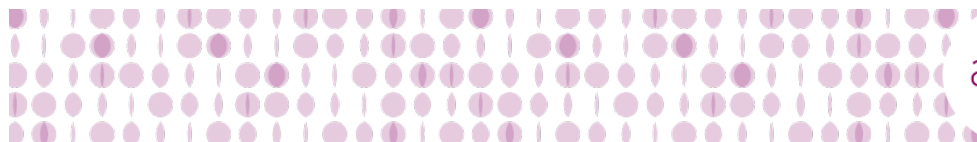


## NATHAN BARONE - TOUR 2017

### RIDER TÉCNICO

#### INPUT LIST

INPUT	INSTRUMENTO	MICROFONES	SUBSNAKE	PEDESTAL
CH 01	BUMBO	BETA 91A / D112	B-1	PEQUENO
CH 02	CAIXA TOP	SM57 / BETA 57	B-2	LP
CH 03	CAIXA DOWN	SM57 / E-604	B-3	LP
CH 04	CAIXA TOP 2	SM57 / BETA 57	B-4	LP
CH 05	CAIXA DOWN 2	SM57 / E-604	B-5	LP
CH 06	HI HAT	SM81 / AKG C451	B-6	MÉDIO
CH 07	TOM 01	SENNH E-604/904	B-7	LP
CH 08	FLOOR TOM	E-604 / MD421	B-8	LP
CH 09	OVER L	NEUM KM 84/SM81	B-9	GRANDE
CH 10	OVER R	NEUM KM 84/SM81	B-10	GRANDE
CH 11	BAIXO	D.I	A-1	-----
CH 12	BAIXO MIC	RE 20 / MD 421	A-2	MÉDIO
CH 13	GUIARRA L	SENNH E906	C-1	LP
CH 14	GUIARRA R	SM57	C-2	LP
CH 15	CAVACO	D.I	C-3	-----
CH 16	VIOLÃO ARTISTA	D.I	A-3	_____
CH 17	PRO TOOLS L	D.I	B-11	_____
CH 18	PRO TOOLS R	D.I	B-12	_____
CH 19	PT CLICK	D.I	B-13	_____
CH 20	PT REGÊNCIA	D.I	B-14	_____
CH 21	SPD L	D.I	B-15	_____
CH 22	SPD R	D.I	B-16	_____
CH 23	VOZ COMUNIC	SM58 / E-604	PRODUTOR	GRANDE
CH 24	VOZ ARTISTA	BETA 58A SEM FIO	-----	GRANDE
CH 25	VOZ STAND BY	BETA 58A SEM FIO	_____	GRANDE
CH 26	VOZ COMUNIC	BETA 58 / BETA 57	ROADIE	GRANDE
CH 27	VOZ COMUNIC	BETA 58 / BETA 57	ARTISTA	GRANDE
CH 28	VOZ GUITARRA	BETA 58A SEM FIO	GUITARRA	GRANDE



**NATHAN BARONE - TOUR 2017**

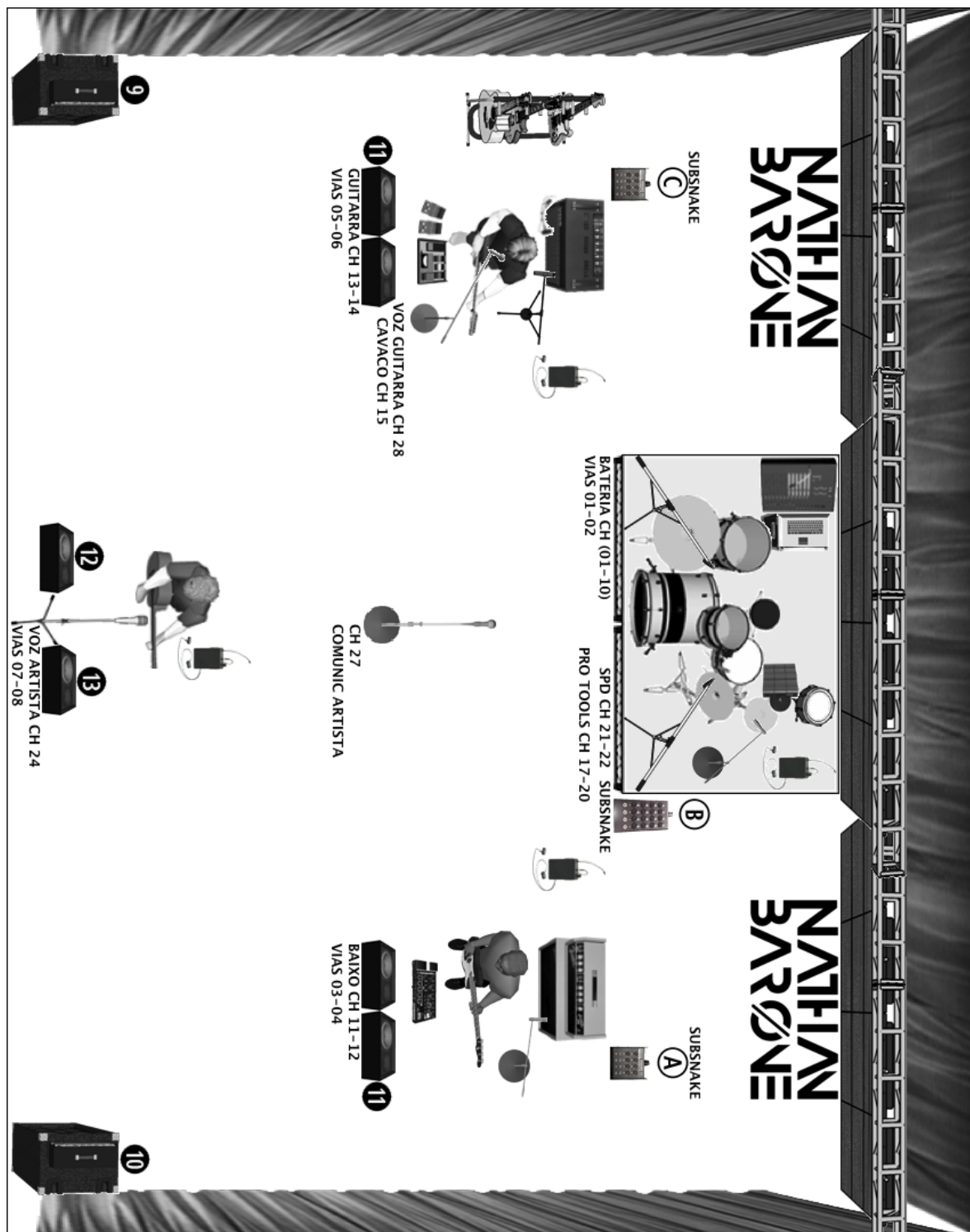
**RIDER TÉCNICO**

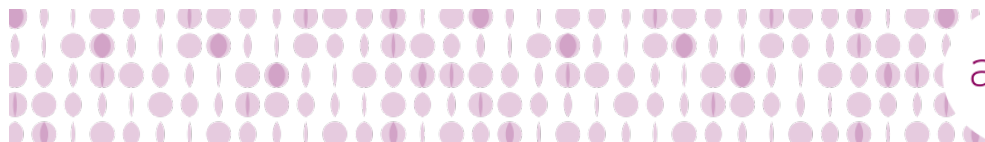
**VIAS DE MONITOR**

VIAS DE MONITOR (FONE)		
VIA	MÚSICO	SISTEMA
1/2	BATERIA - ESTÉREO	IN EAR S.FIO OU COM
3/4	BAIXO - ESTÉREO	IN EAR S.FIO OU COM
5/6	GUIARRA - ESTÉREO	IN EAR SEM FIO
7/8	ARTISTA - ESTÉREO	IN EAR SEM FIO
09/10	SIDE FILL - ESTÉREO	LOCADORA
11	MONITORES - BANDA	CHÃO
12/13	MONITORES-ARTISTA	CHÃO

NATHAN BARONE - TOUR 2017

RIDER TÉCNICO





## NATHAN BARONE - TOUR 2017

### RIDER TÉCNICO

#### RIDER ILUMINAÇÃO

##### REFLETORES

- 24 LÂMPADAS PAR 64 FOCO 5
- 14 PAR LED 3W
- 16 PARES-ACL 200
- 04 MINI BRUT DE 6 LÂMPADAS
- 02 MINI BRUT DE 4 LÂMPADAS

##### MOVING

- 08 GIOTTO SPOT 700 OU 400 SGM
- 05 BEAN 200 5R 7R 15R

##### EFEITOS

- 07 ELIPSOIDAIIS ETC 36°
- 02 MÁQUINAS DE FUMAÇA DF 50 OU F-100 C/VENTILADOR
- 04 ATOMIC 3000 MARTIN DMX
- FECHAMENTO DO GRID (CORTINA PRETA)

##### CONTROLE

- 01 CONSOLE AVOLITE PEARL 2010
- 01 SISTEMA INTERCOM

##### FIAÇÃO

- O SISTEMA DE ILUMINAÇÃO DEVE ESTAR CONECTADO EM UMA FONTE DE ENERGIA DIFERENTE DA QUE ESTA O SOM.
- O SISTEMA DEVE ESTAR DEVIDAMENTE ATERRADO AFIM DE EVITAR INTERFERÊNCIA.

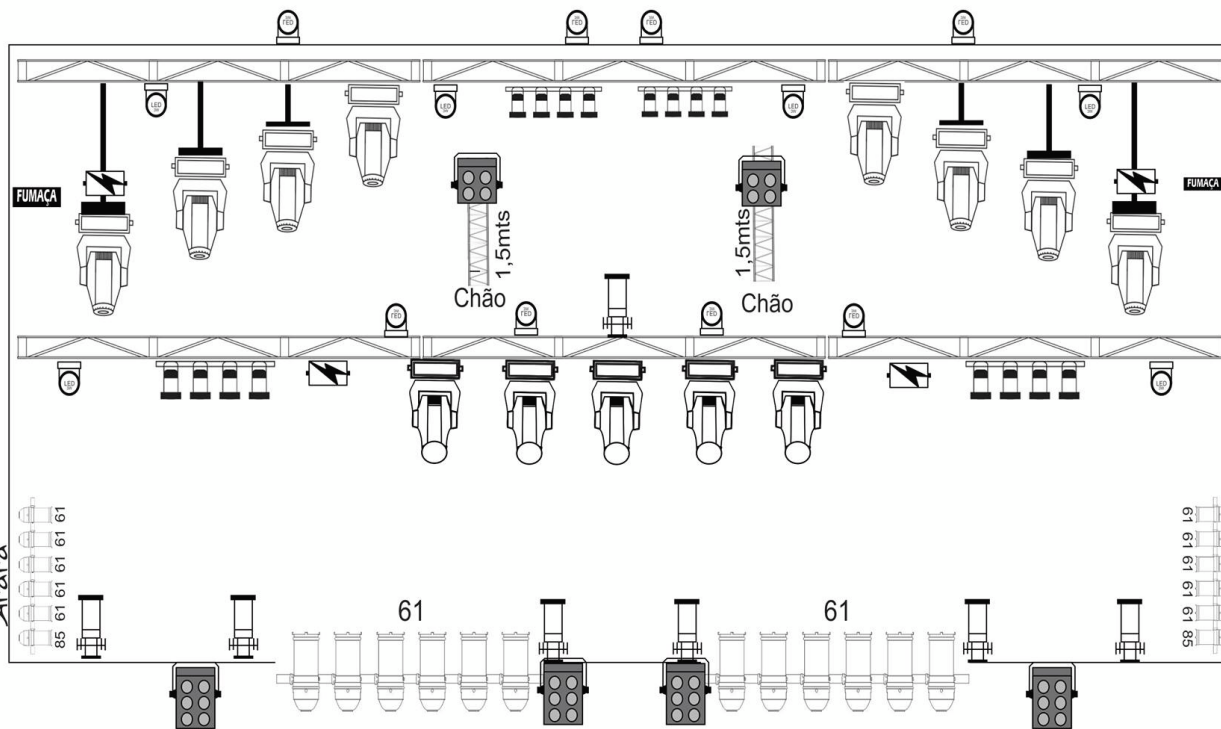
##### SERVIÇO

- 02 LUZ DE SERVIÇO
- 01 ESCADA PARA AFINAÇÃO

**NATHAN  
BARONE**

# NATHAN BARONE - TOUR 2017

## RIDER TÉCNICO



### LEGENDA:

- 4 - Strobe Atômico
- 14 - Led 3w
- 16 - ACL
- 08 - SGM Giotto 400
- 05 - Bean 200 5r
- 07 - Elipsoidais
- 04 - Brutt
- 02 - Brutt
- 02 - Máquina Fumaça
- 24 - Par 64 foco 05

### DMX UNIVERSE

LINHA A: GIOTTO SPOT  
LINHA B: BEAM 5r  
LINHA C: DIMMER, STROBO  
PAR LED 3W

### LIGHT DESIGNER

Dionatan Rodrigues  
17 98169-6402 | 17 99792-5199 - dionatanaza@hotmail.com

NATHAN  
BARONE